

# La pêche en Sarthe

2022, un tournant  
pour la fédération  
Les rendez-vous de l'année

Jean-Marc Vaulée, nouveau président

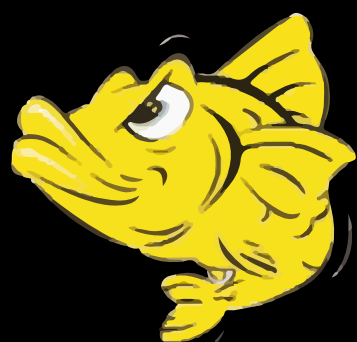






# Carte de pêche en vente dans votre jardinerie E.Leclerc Château-Du-Loir

RCS Le Mans B 577 251 028



## LOISIRS PÊCHE

9 bis route de La Flèche - **SABLÉ**

**02 43 92 75 16**

Choix, prix, conseil...  
une visite s'impose !  **SUR PLACE**  
MEMBRE DU RÉSEAU

MAGASIN

# EUROPÊCHE



**EUROPÊCHE LOISIRS PÊCHE Sablé-sur-Sarthe - 300 m² dédiés à la passion de la pêche**  
Large choix de matériel dans toutes les techniques : Carpe, Carnassiers, Coup, Mer,  
Mouche, Navigation

RCS Le Mans 814 931 432

**ARRIVAGE CONSTANT DE NOUVEAUTÉS**

# EDITO

## La pêche et le milieu naturel

Chères lectrices, chers lecteurs,

Vous tenez en main le cinquième guide de la pêche en Sarthe édité en partenariat par *Le Maine Libre*, *Ouest-France* et la Fédération départementale. Né d'une rencontre avec Jean-Marc Vaulée, son nouveau président, ce cahier met en lumière l'évolution de la pratique et l'action des instances pour promouvoir l'activité et assurer une gestion équilibrée des milieux aquatiques dans laquelle elle s'exerce.

L'année 2022 a marqué un tournant. Jean-Marc Vaulée arrive à la tête de la fédération en remplacement d'Alain Dieu qui a exercé la fonction depuis 17 ans. Le nouveau président fait de la protection des milieux son cheval de bataille. À ses côtés, Jean-Alexandre Dachary vient d'être nommé directeur. Les deux hommes et le conseil d'administration souhaitent dynamiser la politique de développement de la pêche, en accord avec les attentes des pêcheurs et le potentiel du département, tout en assurant les missions de gestion et de protection des milieux aquatiques qui leur incombent.

Au fil de ce nouveau numéro, nous irons à la rencontre de Jean-Claude Thibault, pêcheur à la mouche qui nous a fait découvrir son «petit paradis» entre La Ferté-Bernard et Avezé ; ou encore Mélanie, passionnée à bord de son kayak. Avec les techniciens de la fédération, focus sur les conséquences du réchauffement climatique sur les milieux aquatiques, une problématique à intégrer et à prendre en compte aujourd'hui plus que jamais.

Également, une étude a été menée pour développer la pêche de loisir et l'intégrer davantage dans l'offre touristique départementale. Sans oublier le programme des animations aux Rouanneraies et dans les sociétés de pêche (les AAPPMA) du département. Nous vous souhaitons une belle saison de pêche en Sarthe.

Frédéric Barillé

Textes : Nicolas Fernand et Jean-Christophe Couderc.

Coordonnées de la fédération : 02 43 85 66 01  
accueil@peche72.fr  
ou [www.peche.72.fr](http://www.peche.72.fr)



Imprimé sur du papier produit en Allemagne à partir de 65% de fibres recyclées. Eutrophisation : à partir de 0.009 kg/tonne.



10-31-3502 / Certifié PEFC / [pefc-france.org](http://pefc-france.org)

Ne pas jeter sur la voie publique - Impression Ouest-France Rennes (35)

# SOMMAIRE

## Page 4

Le nouveau conseil d'administration

**Page 5 :** Jean-Marc Vaulée : portrait du nouveau président.

**Page 6 :** Le personnel de la fédération.

**Pages 8 et 9 :** les animations dans les AAPPMA et aux Rouanneraies.

**Page 10 :** une étude pour développer le loisir pêche en Sarthe.

**Page 11 :** Jean-Claude Thibault : passionné de pêche à la mouche.

**Page 12 :** la pêche et le changement climatique.

**Page 14 :** Mélanie, mordue de pêche embarquée.



**L'agence de l'eau Loire-Bretagne**  
accompagne les fédérations départementales de pêche  
pour protéger l'eau et les milieux aquatiques.

### Les priorités pour l'eau en Loire-Bretagne

- des rivières vivantes, des milieux aquatiques protégés, entretenus et restaurés,
- un littoral préservé,
- la réduction de toutes les pollutions,
- la préservation de la santé en protégeant les eaux destinées à l'alimentation en eau potable,
- des risques inondations mieux anticipés,
- des citoyens informés et sensibilisés,
- une action renforcée face à l'urgence climatique.

[agence.eau-loire-bretagne.fr](http://agence.eau-loire-bretagne.fr)

9 avenue Buffon CS 36339  
45063 Orléans CEDEX 2



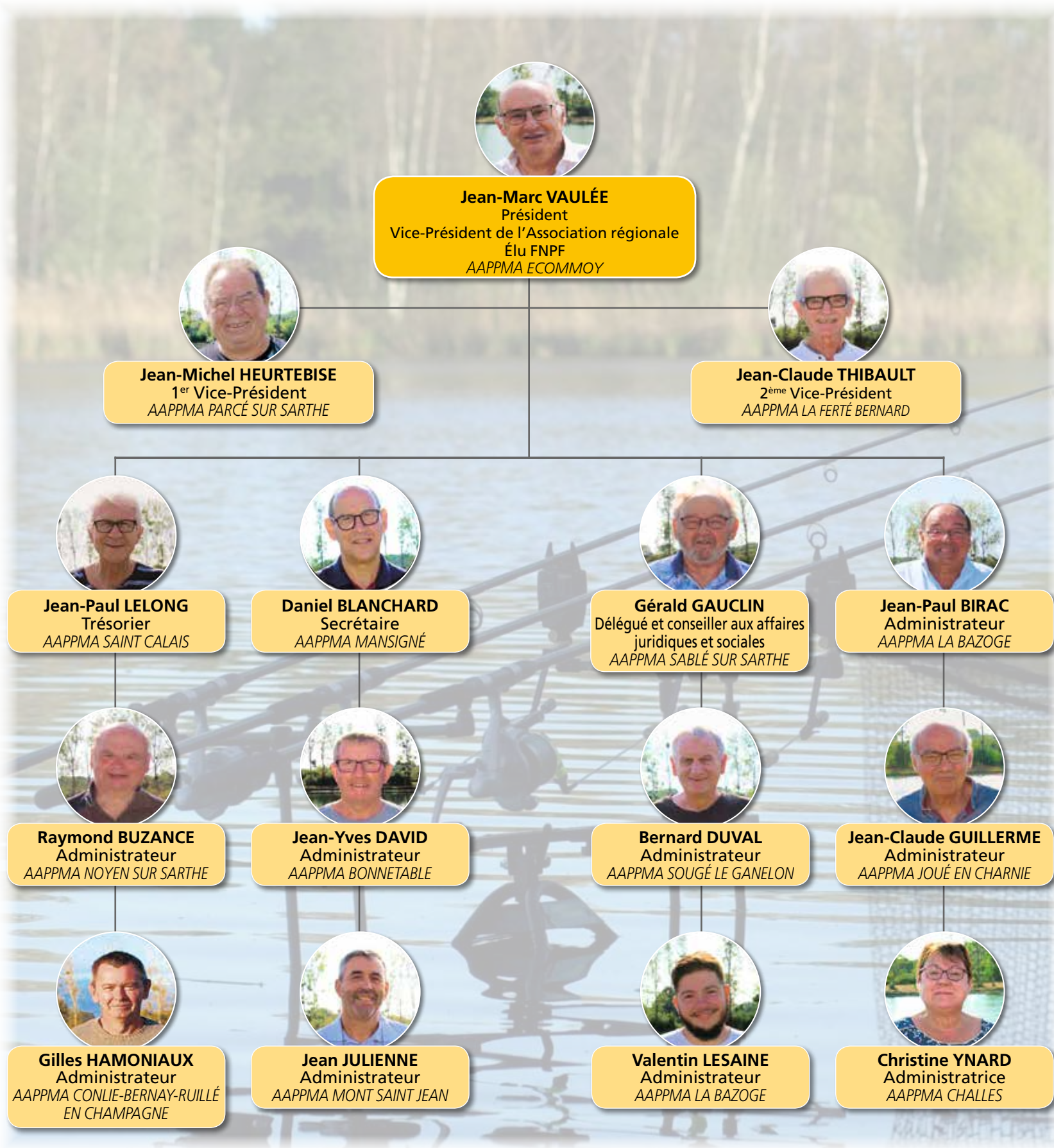
02 38 51 73 73 • [contact@eau-loire-bretagne.fr](mailto:contact@eau-loire-bretagne.fr)





# Le nouveau conseil d'administration

En avril dernier, un nouveau conseil d'administration a été élu à la fédération. Voici son organigramme ainsi quelques éléments sur son fonctionnement.



## COMMISSIONS FDPPMA :

**Développement du loisir pêche/Tourisme :** M<sup>rs</sup> Daniel BLANCHARD, Raymond BUZANCE, Jean-Michel HEURTEBISE, Jean-Claude THIBAUT

**Gestion des milieux aquatiques/Biodiversité :** M<sup>rs</sup> Jean-Claude THIBAUT, Bernard DUVAL, Jean-Claude GUILLERME, Gilles HAMONIAUX

**Animation et Atelier pêche nature :** M<sup>rs</sup> Valentin LESAINNE, Gérald GAUCLIN, Jean JULIENNE, M<sup>me</sup> Christine YNARD

**Communication/ Promotion :** M<sup>rs</sup> Jean-Marc VAULÉE, Jean-Paul LELONG, M<sup>me</sup> Christine YNARD

**Réglementation / Police de la pêche dont GPP :** M<sup>rs</sup> Valentin LESAINNE, Daniel BLANCHARD, Gilles HAMONIAUX

**Gestion administrative et financière / Gestion du patrimoine**

**Gestion du personnel / Règlement intérieur :** M<sup>rs</sup> Jean-Paul LELONG, Gérald GAUCLIN, Jean-Marc VAULÉE

**Gestion des travaux et du matériel :** M<sup>rs</sup> Jean-Michel HEURTEBISE, Jean-Paul BIRAC, Jean-Yves DAVID, Jean-Claude GUILLERME, Jean JULIENNE

**Gestion des propriétés de la FDPPMA et acquisitions éventuelles :** M<sup>rs</sup> Raymond BUZANCE, Daniel BLANCHARD, Jean-Michel HEURTEBISE, Jean-Paul LELONG, Jean-Claude THIBAUT, Jean-Marc VAULÉE



# « L'eau, un bien à protéger »

Jean-Marc Vaulée a succédé à Alain Dieu à la présidence de la Fédération de pêche de la Sarthe. Sa priorité : la protection des milieux.

Depuis le printemps, il est le nouveau « boss » de la fédération départementale de pêche. Le 1<sup>er</sup> avril, Jean-Marc Vaulée a succédé à Alain Dieu, président depuis 17 ans. « Pas simple de prendre son relais. Il était un président très investi, qui maîtrisait très bien son sujet », mesure Jean-Marc Vaulée. « Mais je suis un homme de défis. J'ai accepté cette mission parce que notre fédération ne manque pas d'atouts, parce que ceux qui y travaillent sont des gens motivés et compétents et parce que nous avons de grands projets à réaliser. »

En évoquant son rapport à la pêche, Jean-Marc Vaulée (68 ans) dit qu'il est « un autodidacte ». Il s'en explique : « Je n'ai pas eu la transmission par mon père ou mon grand-père. Je l'ai découverte tout seul. J'ai eu très tôt une grande attirance pour l'eau. » Le nouveau président de la Fédé de se replonger dans ses souvenirs d'enfance : « Les vacances à Vaas et le Loir. Cette rivière me faisait rêver quand je voyais les pêcheurs. » Il repense, songeur, aux trois premiers gardons qu'il a sortis de l'eau et « qui avaient la valeur de trois brochets ». Il l'assure, « plus de 50 ans plus tard, je peux vous emmener à l'endroit exact où je les ai pris. »

## « La rivière, apaisante et mystérieuse »

S'il admet bien volontiers ne pas être « un grand pêcheur » ni « un grand technicien », Jean-Marc Vaulée dit s'être toujours senti bien au bord de l'eau. « Un côté poète ? Romantique ? Je me demande toujours ce qu'il y a sous la surface. La rivière est apaisante et en même temps mystérieuse », confie-t-il. En s'impliquant dans la cause halieutique, c'est d'abord à elle qu'il a pensé plus qu'à l'action de pêche. « La rivière, il faut la protéger. Le milieu, la biodiversité, l'environnement : des maîtres-mots pour Jean-Marc Vaulée. Il a d'ailleurs cette réflexion aux airs de feuille de route pour le mandat commencé en avril : « On parle de fédération de pêche mais c'est oublier tout ce que l'on y fait pour le milieu. On aurait un autre regard sur cette structure si on l'appelait Fédération pour la protection du milieu aquatique et pour le développement de la pêche de loisir. » La pêche après le milieu « parce que sans un contenant de qualité pas de bon contenu ! Parce que sans un milieu en bonne santé, pas de pêche de qualité ! », résume Jean-Marc Vaulée.

## « Que tout soit cohérent, adapté »

« L'eau, l'eau, l'eau : un bien commun à partager, à protéger. Nos cours d'eau sont les réseaux sanguins de la terre mais ils sont devenus trop souvent les réceptacles de substances chimiques dangereuses



**Saint-Calais, mardi 8 novembre 2022.** Élu le 1<sup>er</sup> avril dernier, Jean-Marc Vaulée, le nouveau président de la fédération départementale, a pour priorité la protection des milieux.

qui affectent poissons, sédiments et captages d'eau potable. » L'une des armes à brandir selon lui : l'engagement des pêcheurs et notamment des plus jeunes. Parce qu'ils sont « des sentinelles », « de précieux auxiliaires de la biodiversité ». Jean-Marc Vaulée poursuit : « Il faut continuer à faire évoluer les choses. Partir d'analyses pour arriver à une gestion plus raisonnée de nos cours d'eau. Il faut qu'il y ait du poisson. Mais le bon poisson au bon endroit. Que tout soit cohérent, adapté. » Ceci en prenant en compte les évolutions récentes et assez spectaculaires : « Tout change très vite et la pêche d'aujourd'hui n'est plus celle d'il y a 20 ou même 10 ans », fait remarquer le président de la Fédé. « Les réseaux sociaux, les nouvelles techniques, le changement climatique : il faut nous adapter tout en continuant à satisfaire les pêcheurs. Ils doivent se sentir bien au bord de l'eau mais je ne suis pas président que pour

lâcher des poissons dans l'eau. »

## « Agiter les consciences »

« Les choses vont bouger. Doucement. Mais je veux commencer à agiter les consciences, en prenant en

compte cette équation difficile à résoudre : comment satisfaire 19 000 pêcheurs qui défendent individuellement sept types de pêche dans trois milieux différents et qui ont à considérer que leur pratique est délaissée au profit d'autres ? Alors à la fédération, nous devons écouter tout le monde sachant qu'il n'est pas possible de satisfaire entièrement chacun. » Au moment d'aborder 2023, Jean-Marc Vaulée se livre à un petit état des lieux. Les atouts d'abord : « Un réseau de rivières, de ruisseaux et de plans d'eau très développé sur le département, un site d'animations et d'accueil fédéral unique en France, des salariés motivés et vecteurs d'idées, un conseil d'administration renouvelé et investi au travers de commissions qui fonctionnent particulièrement bien. Nous pouvons également compter sur les présidents de nos 49 associations et leurs quelque 300 bénévoles qui sont des hommes de terrain très impliqués sur les territoires. Ils sont des rouages indispensables pour un président et pour faciliter le bon fonctionnement d'une fédération. »

## « Être positif et imagitatif »

Petit bémol néanmoins : ces bénévoles manquent et c'est une inquiétude. « Tout comme cette ambiance un peu anxieuse liée aux changements du climat. » Mais, conclut Jean-Marc Vaulée : « Quand on est président il faut être positif et imagitatif, et s'appuyer sur tout ce qui fonctionne bien pour être encore plus performants. » Quelles sont les autres priorités qui guideront Jean-Marc Vaulée et la Fédération dans les mois et années à venir ? « La mise en place du schéma départemental de développement du loisir pêche qui nous permettra de définir quelles activités prioriser pour promouvoir la pêche et en faire un atout pour le tourisme durable. Nous devons aussi donner à la pêche une image moins désuète, moins franchouillarde et plus dynamique. »

## « Passionné de gastronomie et d'Histoire »

Avant de devenir président, Jean-Marc Vaulée avait en charge la commission communication et promotion de la pêche au sein de la Fédération. Sarthois d'origine, il est devenu professeur de cuisine à l'âge de 24 ans : il a exercé pendant 20 ans au lycée Hélène-Boucher, au Mans. Il est ensuite devenu inspecteur de l'Éducation

nationale. Sa profession l'a éloigné plusieurs années de la Sarthe. Passionné de gastronomie, d'Histoire (du Moyen-Âge en particulier) et de géopolitique, Jean-Marc Vaulée est un lecteur assidu. « Si on me condamnait à vivre sur une île déserte j'emmènerais avec moi ma montre, dont je ne me passe jamais, mes livres et journaux. »



# Zoom sur les salariés de la fédération

La Fédération de pêche de la Sarthe emploie six salariés à temps plein pour la plupart. À leur tête, Jean-Alexandre Dachary, nommé directeur le 1<sup>er</sup> octobre dernier. Il évoque « *une nouvelle dynamique et une réorganisation du service souhaitées par le nouveau conseil d'administration, progressives en raison de nombreux dossiers en cours.* » Présentation de chacun de ses collaborateurs.



## ► Jean-Alexandre Dachary

Il vient d'être nommé directeur avec pour mission « la mise en œuvre de la politique fédérale avec l'appui de l'équipe des salariés ». En complément de ses nouvelles fonctions, il assure la coordination des actions menées par le service technique et le service développement. Il représente la structure auprès des institutions et tient à conserver une implication sur le terrain.



## ► Cyril Lombardot

Technicien expérimenté et passionné de biologie des espèces, il intervient dans les opérations de terrain, le suivi des milieux et des espèces, la contribution technique aux programmes de travaux et, plus généralement, à tout ce qui a trait au domaine technique.



## ► Céline Bertoletti

Elle est la secrétaire chargée de l'accueil. Elle assure le traitement et la diffusion des correspondances, la permanence téléphonique, la gestion des plannings relatifs aux animations sur le site. Elle est également impliquée dans le dossier GPP (garde-pêches particuliers) en accompagnement de la commission réglementation.

## ► Elodie Licois-Secouet

Recrutée à l'origine pour assurer la comptabilité, sa mission s'est étoffée avec la gestion du réseau des dépositaires des cartes de pêche. Elle gère également la partie comptable et financière avec les AAPPMA, l'association régionale, et la fédération nationale en étroite collaboration avec le trésorier et le cabinet comptable. Elle assure également la partie ressources humaines en lien avec la hiérarchie et, depuis peu, l'aspect communication avec notamment les publications sur les réseaux sociaux.



## ► Enguerran Rossit

Il a récemment rejoint l'équipe au poste d'animateur (diplômé BP JEPS pêche de loisir). Il a élaboré et mis en place un programme d'animations fourni et diversifié aux Rouanneraies tout en proposant des interventions auprès de centres de loisirs, d'établissements scolaires et de structures diverses. Il va prendre le relais sur les actions menées dans le cadre du développement du loisir pêche, jusqu'à présent assuré par le service technique, en appui avec ce dernier.



## ► Stefan Loyer

Animateur affecté au même service et actuellement en indisponibilité.



Ouvert  
du mardi au vendredi  
9h - 12h30 / 14h - 19h  
le samedi  
9h - 12h30 / 14h - 18h30



# Gibier deau

## PÊCHE

- Carnassiers
- Pêche au coup
- Truites
- Carpes
- Cartes de Pêche

## CHASSE

- Textile chasse
- Coutellerie
- Archerie
- Bottes de chasse
- Accessoires de chasse



La Jalêtre - Avenue Rhin et Danube  
72200 LA FLÈCHE

Tél. 02 43 45 99 13



# Les manifestations de l'année en Sarthe

## FÉVRIER

**11 et 12** : lâcher de truites étang du Vivier à Bonnétable (AAPPMA de Bonnétable)

**18 et 19** : lâcher de truites plan d'eau de Parc sur Sarthe (AAPPMA de Parc)

**25** : concours de pêche de l'ablette pont république à La Flèche (AAPPMA de La Flèche)

**25 et 26** : lâcher de truites plan d'eau de Coutanvaux à Bessé sur Braye (AAPPMA de Bessé sur Braye)

**25 et 26** : lâcher de truites plan d'eau à Changé (AAPPMA de Yvré-Changé)

**25 et 26** : lâcher de truites plan d'eau de Saint Georges le Gauthier (AAPPMA de Sougé le Ganelon)

## MARS

**4** : lâcher de truites à l'étang de Marolles à Mansigné (AAPPMA de Mansigné)

**4** : lâcher de truites étang du bardeau à Noyen sur Sarthe (AAPPMA de Noyen)

**4, 5 et 6** : lâcher de truites étang de Carrouges à Saint Germain sur Sarthe (AAPPMA de Fresnay)

**5** : lâcher de truites étang de Malidor au Lude (AAPPMA du Lude)

**25** : lâcher de truites plan d'eau Top Tem à Malicorne sur Sarthe (AAPPMA de Malicorne)

**25, 26 et 27** : lâcher de truites plan d'eau de Tennie (AAPPMA de Tennie)

## AVRIL

**1<sup>er</sup> et 2** : lâcher des grosses truites plan d'eau de Parc sur Sarthe (AAPPMA de Parc)

**2** : concours de pêche (AAPPMA de Savigné l'Évêque)

**15** : lâcher de truites étang du bardeau à Noyen sur Sarthe (AAPPMA de Noyen)

**15 et 16** : lâcher de truites plan d'eau à Changé (AAPPMA de Yvré-Changé)

**15 et 16** : lâcher de truites plan

d'eau de Saint Georges le Gauthier (AAPPMA de Sougé le Ganelon)

**23** : lâcher de grosses truites plan d'eau des prés marais à Loué (AAPPMA de Loué)

**29** : lâcher de truites étang de Marolles à Mansigné (AAPPMA de Mansigné)

## MAI

**6 et 7** : Lâcher de grosses truites grand plan d'eau de Marigné Laillé (AAPPMA d'Ecommoy)

**13 et 14** : lâcher de truites plan d'eau de Saint Georges le Gauthier (AAPPMA de Sougé le Ganelon)

**13, 14 et 15** : lâcher de truites plan d'eau de Tennie (AAPPMA de Tennie)

**18** : lâcher de truites étang de Marolles à Mansigné (AAPPMA de Mansigné)

**18 au 22** : lâchers de grosses truites étang de Mamers (AAPPMA de Mamers)

**26, 27, 28 et 29** : enduro carpes plan d'eau de la Rougeraie à La Chartre sur le Loir (AAPPMA de La Chartre sur le Loir)

**26, 27, 28 et 29** : enduro carpes site de Mervé (AAPPMA de Luché Pringé)

## JUIN

**10** : démonstration de techniques de pêche au camping d'Avoise (AAPPMA de Parc)

**10 et 11** : float-tube et pêche embarquée / concours silures et carnassiers grand plan d'eau de Mansigné (AAPPMA de Mansigné)

**10 et 11** : lâchers de grosses truites étang du Jouteau à Mont Saint Jean (AAPPMA de Mont Saint Jean)

**10 et 11** : lâcher de truites (sous réserve des températures de l'eau) plan d'eau de St Georges le Gauthier (AAPPMA de Sougé le Ganelon)

**17 et 18** : animations pêche au bord de l'eau plan d'eau de la Rougeraie à La Chartre sur le Loir (AAPPMA de La Chartre sur le Loir)

**17** : concours de pêche en float tube pont de Luché Pringé (AAPPMA de Luché Pringé)

**23 au 25** : enduro carpes au grand

plan d'eau de Mansigné (AAPPMA de Mansigné)

**24** : concours de pêche au coup (AAPPMA de Fresnay)

**25** : concours de pêche au coup étang de la Remangerie à Nogent sur Loir (AAPPMA Château les pêcheurs à la ligne)

## JUILLET

**1<sup>er</sup>** : concours de pêche aux poissons chats au grand plan d'eau de Marigné Laillé (AAPPMA d'Ecommoy)

**14** : concours de pêche au coup sur la Sarthe à Parc (AAPPMA de Parc)

**14** : concours de pêche avec lâcher de truites au plan d'eau communal de Dissé sous le Lude (AAPPMA de Dissé sous le Lude)

**16** : marathon pêche organisé par le CD72 grand plan d'eau de Mansigné

## AOÛT

**6** : concours de pêche au coup plan d'eau de la Rougeraie à La Chartre sur le Loir (AAPPMA de La Chartre sur le Loir)

**20** : concours de pêche au coup camping de Luché Pringé (AAPPMA de Luché Pringé)

## SEPTEMBRE

**3** : concours pêche au coup le Loir au Poullier à La Flèche (AAPPMA de La Flèche)

**15, 16 et 17** : enduro carpes plan d'eau de la monnerie à La Flèche (AAPPMA de La Flèche)

**16** : lâcher de truites plan d'eau de Fontenay/Vègre (AAPPMA de Loué)

**16** : float tube et pêche embarquée silures et carnassiers au grand plan d'eau de Mansigné (AAPPMA de Mansigné)

**23** : concours de pêche à l'américaine plan d'eau de la Rougeraie à La Chartre sur le Loir (AAPPMA de La Chartre sur le Loir)

**23, 24 et 25** : lâcher de truites plan d'eau de La Bazoge (AAPPMA de La Bazoge)

**30** : lâcher de truites étang de la Remangerie à Nogent/Loir (AAPPMA

Château les pêcheurs à la ligne)

**30** : animation pêche pour les enfants de - de 14 ans plan d'eau de Saint Jean de la Motte (AAPPMA de Luché Pringé)

**30** : concours de pêche à la truite plan d'eau route du Creux à Louplande (AAPPMA de Vallon sur Gée)

## OCTOBRE

**1<sup>er</sup> et 2** : lâcher de truites étang de la Remangerie à Nogent sur Loir (AAPPMA Château les pêcheurs à la ligne)

**6, 7 et 8** : enduro carpes plan d'eau de la Rougeraie à La Chartre / le Loir (AAPPMA de La Chartre sur le Loir)

**7 et 8** : lâcher de truites étang du Vivier à Bonnétable (AAPPMA de Bonnétable)

**21** : pêche aux carnassiers en float tube bassin de la roche à Saint Aubin du Locquenay (AAPPMA de Fresnay)

**22** : concours de bateau en équipe sur le Loir à La Flèche (AAPPMA de La Flèche)

**27, 28 et 29** : enduro carpes la Sarthe à Parc (AAPPMA de Parc)

## NOVEMBRE

**4, 5 et 6** : lâcher de truites au plan d'eau de la Bazoge (AAPPMA de La Bazoge)

**11, 12 et 13** : lâcher de grosses truites au plan d'eau de Tennie (AAPPMA de Tennie)

**18** : lâcher de brochets et de grosses truites étang de Mamers (AAPPMA de Mamers)

**19** : lâcher de brochets au plan d'eau des prés marais à Loué (AAPPMA de Loué)

Retrouvez l'intégralité des manifestations proposées par les AAPPMA de la Sarthe dans «l'agenda des AAPPMA» sur notre site [www.peche72.fr](http://www.peche72.fr)



### CENTRE-VILLE

54 Av. François Mitterrand  
02 43 14 53 80

### CHASSE ROYALE

34 Av. Louis Cordelet  
02 43 24 69 61

### PONTLIEUE

13 Av. Félix Gèneslay  
02 43 84 03 30

### SARL STRADA ASSURANCES

H. LE COQ - C. RENUSSON- C. BELLAYER

Toutes Assurances et Placements

### ARNAGE

112 Av. Nationale  
02 43 88 95 90

### ALLONNES

42 Av. Charles de Gaulle  
02 43 80 74 10

[lecoq.renusson@mma.fr](mailto:lecoq.renusson@mma.fr)

N° Orias 09046839 / [www.orias.fr](http://www.orias.fr)



# Le fonctionnement du site des Rouanneraies

Au siège de la fédération, à Fillé-sur-Sarthe, le plan d'eau des Rouanneraies est ouvert aux pêcheurs certains jours et selon certaines thématiques. Le point sur son fonctionnement et sur les animations.

« Aux Rouanneraies, le grand plan d'eau de 13 hectares n'est ouvert que certains jours dans l'année sur des thématiques matérialisées par des codes couleurs. Cette organisation permet à chaque pêcheur de pratiquer sans être gêné par d'autres participants exerçant un autre type de pêche et garantit, par ce prélèvement raisonné, un milieu riche en population piscicole de qualité », indique-t-on du côté de la fédération.

## Journées pêche gratuites

« En dehors des enduros carpe qui engagent des frais sensibles d'organisation, toutes les journées pêche proposées ci-dessous sont gratuites, ouvertes à tout détenteur d'une carte de pêche de la Sarthe (ou réciproitaire EHGO/CHI/URNE) sous réserve d'une inscription préalable auprès de la fédération de la Sarthe pour la pêche et la protection du milieu aquatique. »

Quelques règles sont cependant à respecter.

► « La pêche, à l'exception des enduros carpe, sera pratiquée entre 9 heures et 17 heures »,

► « tout poisson capturé devra être manipulé dans le plus grand respect et remis à l'eau immédiatement après sa capture »,

► « quelle que soit la technique, les hameçons doivent être dépourvus d'ardillons »,

► « pour la pêche du carnassier, seule est autorisée la pêche au lancer (cuillère, poisson nageur, leurres, mort manié). La pêche au vif posé est interdite. »

► À noter également que le rensei-



Aux Rouanneraies, des journées sont organisées selon des thématiques et des animations sont proposées par Enguerran Rossit (à gauche)

gnement d'une fiche de déclaration de capture (à prendre et à déposer sur site) est obligatoire.

## Les initiations pêche

L'objectif de la fédération pour le site des Rouanneraies est d'offrir un lieu incontournable dans le département en matière de développement du loisir pêche et d'éducation à l'environnement et à la préservation des

milieux aquatiques. « Tout au long de l'année, Enguerran Rossit, notre animateur pêche, propose pour les pêcheurs débutants ou pour du perfectionnement, enfants ou adultes, en groupe ou en individuel des animations sur différentes techniques de pêche sur le plan d'eau des Rouanneraies à Fillé et sur l'ensemble du département », indiquent les responsables de la fédération.

**Les dates des initiations seront communiquées au cours de l'année sur le Facebook de la fédération sur le site [www.pecche72.fr](http://www.pecche72.fr) et via les mails de [cartedepeche.fr](mailto:cartedepeche.fr)**

**Contact fédération départementale : 02 43 85 66 01 ou [accueil@pecche72.fr](mailto:accueil@pecche72.fr)**

## Le planning de fonctionnement du plan d'eau

	1	2	3	4	5	6	7	8	9	10	11	12	13	14	15	16	17	18	19	20	21	22	23	24	25	26	27	28	29	30	31
janvier	dim	lun	mar	mer	jeu	ven	sam	dim	lun	mar	mer	jeu	ven	sam	dim	lun	mar	mer	jeu	ven	sam	dim	lun	mar	mer	jeu	ven	sam	dim	lun	mar
février	mer	jeu	ven	sam	dim	lun	mar	mer	jeu	ven	sam	dim	lun	mar	mer	jeu	ven	sam	dim	lun	mar	mer	jeu	ven	sam	dim	lun	mar			
mars	mer	jeu	ven	sam	dim	lun	mar	mer	jeu	ven	sam	dim	lun	mar	mer	jeu	ven	sam	dim	lun	mar	mer	jeu	ven	sam	dim	lun	mar	mer	jeu	ven
avril	sam	dim	lun	mar	mer	jeu	ven	sam	dim	lun	mar	mer	jeu	ven	sam	dim	lun	mar	mer	jeu	ven	sam	dim	lun	mar	mer	jeu	ven	sam	dim	
mai	lun	mar	mer	jeu	ven	sam	dim	lun	mar	mer	jeu	ven	sam	dim	lun	mar	mer	jeu	ven	sam	dim	lun	mar	mer	jeu	ven	sam	dim	lun	mar	mer
juin	jeu	ven	sam	dim	lun	mar	mer	jeu	ven	sam	dim	lun	mar	mer	jeu	ven	sam	dim	lun	mar	mer	jeu	ven	sam	dim	lun	mar	mer	jeu	ven	
juillet	sam	dim	lun	mar	mer	jeu	ven	sam	dim	lun	mar	mer	jeu	ven	sam	dim	lun	mar	mer	jeu	ven	sam	dim	lun	mar	mer	jeu	ven	sam	dim	lun
août	mar	mer	jeu	ven	sam	dim	lun	mar	mer	jeu	ven	sam	dim	lun	mar	mer	jeu	ven	sam	dim	lun	mar	mer	jeu	ven	sam	dim	lun	mar	mer	jeu
septembre	ven	sam	dim	lun	mar	mer	jeu	ven	sam	dim	lun	mar	mer	jeu	ven	sam	dim	lun	mar	mer	jeu	ven	sam	dim	lun	mar	mer	jeu	ven	sam	
octobre	dim	lun	mar	mer	jeu	ven	sam	dim	lun	mar	mer	jeu	ven	sam	dim	lun	mar	mer	jeu	ven	sam	dim	lun	mar	mer	jeu	ven	sam	dim	lun	mar
novembre	mer	jeu	ven	sam	dim	lun	mar	mer	jeu	ven	sam	dim	lun	mar	mer	jeu	ven	sam	dim	lun	mar	mer	jeu	ven	sam	dim	lun	mar	mer	jeu	
décembre	ven	sam	dim	lun	mar	mer	jeu	ven	sam	dim	lun	mar	mer	jeu	ven	sam	dim	lun	mar	mer	jeu	ven	sam	dim	lun	mar	mer	jeu	ven	sam	dim

Carnassiers du bord

Carnassiers en bateau

Carnassiers en Float tube

Pêche à la mouche

Feeder/pêche anglaise/carpe grande canne

Enduro carpes

Pêche de la carpe en batterie (2 lignes)

Championnat de France carpe 3<sup>e</sup> division

Conférence silure avec Xavier VELLA

Concours Float-Tube

Tribal Cup Shimano





# Le loisir pêche à la loupe

La Fédération a fait appel à un bureau d'études associatif en vue de réaliser son schéma départemental de développement du loisir pêche. Il permettra de lancer des projets pour les 5 ans à venir.

**L**e principe est celui-ci : Agir en connaissance de cause, et engager des projets en fonction de la situation actuelle et des besoins.

En janvier dernier, la fédération a lancé la phase diagnostic, première étape de l'élaboration du schéma départemental de développement du loisir pêche. Un dispositif national décliné dans les départements. « Mais au vu de la quantité de travail que cette opération requiert et de la charge de travail de l'équipe, nous avons préféré faire appel à un cabinet d'études spécialisé dans le domaine de la pêche avec une analyse critique extérieure enrichissante », indique Jean-Alexandre Dachary, le directeur de la Fédé. En l'occurrence le bureau d'études associatif AYGA, basé dans l'Aveyron.

« Un comité de pilotage a par ailleurs été constitué pour mener à bien ce schéma. Il est composé de différents services du Conseil départemental, du Conseil régional, de Sarthe Tourisme, de Le Mans Métropole et bien entendu de la fédération départementale », détaille Jean-Alexandre Dachary.

## Définir les actions

« AYGA a effectué un état des lieux très complet de la pêche de loisir en Sarthe. Tout a été passé au crible pour réaliser une analyse forces-faiblesses détaillée des diverses thématiques en lien avec le développement du loisir pêche et définir les secteurs dans lesquels des actions sont envisageables. Un gros travail a été mené sur le terrain, auprès de toutes les AAPPMA notamment. À ceci ont été ajoutées les nombreuses et précieuses informations récoltées il y a deux ans lors d'une grande enquête socio-économique de la pêche de loisir menée par l'Association Régionale des Pays de Loire, complétée par une analyse plus fine de la typologie du pêcheur sarthois. »

« Les résultats de cette étude viennent conforter les adaptations envisagées pour suivre l'évolution de la typologie des pêcheurs, de leurs pratiques et de leurs attentes », re-



La pêche de loisir en Sarthe a été passée au crible. Grâce à un schéma départemental, des actions vont être menées pour la développer.

lève Jean-Alexandre Dachary. Il cite quelques exemples de ce qui a changé au fil des années : « La motivation des pêcheurs. Désormais, ils vont à la pêche pour une séance d'immersion dans la nature, pour un moment de partage en famille ou entre amis et non plus comme c'était le cas avant pour avant tout consommer le poisson. 54% des pêcheurs pratiquent la remise à l'eau de manière systématique de leurs prises. C'est une grosse évolution qui fait la part belle au no kill. »

## Les mentalités ont changé

Autre illustration de ce changement des mentalités et des approches : « La pêche aux leurres a pris le pas sur la pêche au vif. D'où ce besoin de développer des produits en réponse à des pratiques de la pêche modernes et dynamiques, le street

fishing ou des parcours spécifiques à titre d'exemples. » Objectif : « Mettre en place des produits pêche pour répondre aux attentes des pêcheurs et en recruter de nouveaux, faire de l'activité pêche un vecteur de développement économique et social et l'intégrer au panel d'offre touristique dont dispose la Sarthe en contribuant à la diversification de celui-ci sachant que la pêche se pratique toute l'année. Les enjeux ont été identifiés, nous allons désormais pouvoir agir en connaissance de cause », se félicite le directeur de la fédération.

## La pêche a toute sa place

De façon concrète, les actions vont être définies, chiffrées et localisées. « La programmation financière de ces opérations sera soumise à validation du conseil d'administration de la fédération », note Jean-Alexandre

Dachary. Sachant que d'autres financeurs sont là aux côtés de la Fédé : le Département, la Région et la fédération nationale.

« Avec ce schéma, il ne s'agit pas de tout révolutionner mais d'adapter la gestion halieutique et piscicole à la typologie des pêcheurs constatée et de satisfaire toutes les attentes. » Tout en prenant en compte l'aspect touristique et les aménagements qui facilitent la pratique de la pêche : « La Sarthe a déjà des atouts, comme les cales de mise à l'eau dont elle dispose en nombre intéressant, ou ses dix parcours labellisés. Il y a aussi des choses à améliorer, comme les accès au cours d'eau ou les hébergements labellisés », indique le directeur de la fédération. « La pêche a toute sa place dans les activités de loisir de pleine nature et l'aménagement du territoire. »

A CHACUN SON JARDIN  
Paysagiste

Nous découvrir

[www.a-chacun-son-jardin.fr](http://www.a-chacun-son-jardin.fr)

LE TERTRE  
72210 VOIVRES LES LE MANS

09 93 39 54 06  
[secretariat@a-chacun-son-jardin.fr](mailto:secretariat@a-chacun-son-jardin.fr)

## Michel Bigot

Bouhorderie  
49330 Miré  
Vent-d'Est  
53360 SAINT-SULPICE

Produits piscicoles sarl

**TOUS POISSONS  
D'EAU DOUCE**  
Production régionale  
dans les Pays  
de la Loire

Livraison toutes distances par camions spéciaux aménagés ➡

[www.bigot-pisciculture.fr](http://www.bigot-pisciculture.fr) - 06 16 72 43 84



# « La pêche à la mouche, un plaisir simple »

Ancien président de l'AAPPMA de La Ferté-Bernard et membre du conseil d'administration de la Fédération, Jean-Claude Thibault est un adepte de la pêche à la mouche. « Un plaisir simple », dit-il.

Au milieu de nulle part, entre le petit village d'Avezé, dont on aperçoit le clocher, et La Ferté-Bernard, l'Huisne se la coule douce au milieu des champs. Sur 2 ou 3 kilomètres, ses bords sont devenus dans les années 80 un parcours pour la pêche à la mouche. De cet endroit, au cœur de la campagne, Jean-Claude Thibault dit qu'il est « son paradis ». L'ancien président de l'AAPPMA de La Ferté-Bernard, vice-président de la fédération départementale, y a passé kyrielles d'heures depuis. C'est un peu par hasard qu'il est devenu moucheur.

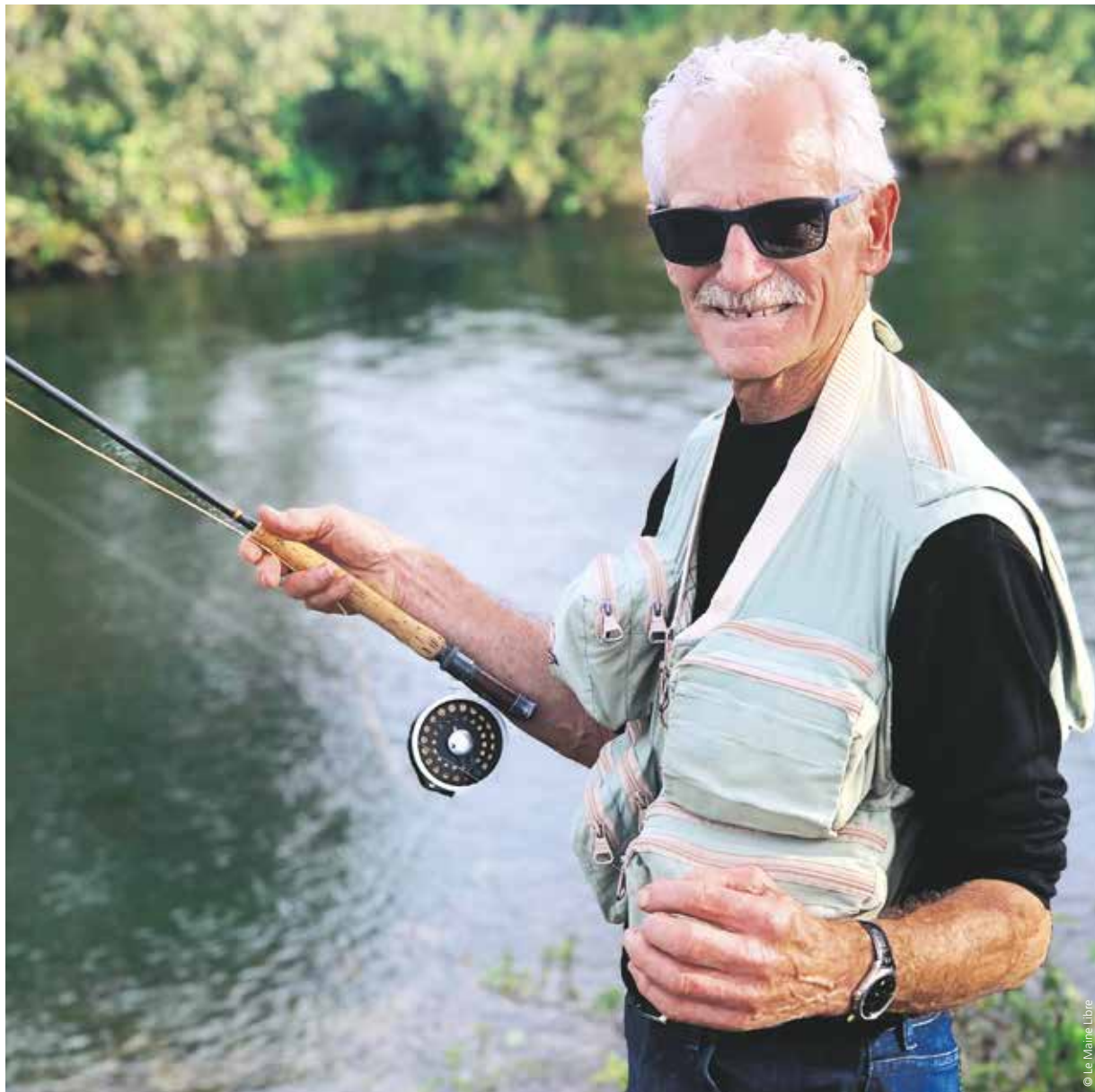
## « On apprend en continu »

« En 1985, l'Union des pêcheurs ferroviaires dont j'étais le président comptait dans ses rangs deux excellents pêcheurs à la mouche. Ils m'ont transmis leur savoir mais le plus simplement possible et j'ai accroché », se rappelle Jean-Claude Thibault. Parmi les choses que le moucheur novice apprend : « Lire la rivière et connaître les insectes ». Un préalable essentiel avant de travailler la gestuelle. « La technique, il faut environ un an pour la maîtriser. Mais pour devenir un bon moucheur, comptez une dizaine d'années », livre Jean-Claude Thibault. « C'est d'ailleurs ce qui donne encore plus d'intérêt à cette pratique : on apprend en continu et on progresse au fil du temps. »

À La Ferté-Bernard, dans ces années 80, la première école de pêche à la mouche a ouvert ses portes sous l'égide du président Thibault. « Une première dans le département rendue possible grâce à nos deux camarades spécialistes. Nous avons enregistré environ 300 passages dans cette structure sur une quinzaine d'années ce qui correspond à plus de 60 bénéficiaires. »

## « J'ai été touché »

Depuis, Jean-Claude Thibault est resté fidèle à la mouche. Il ne compte plus les sorties dans son « paradis » d'Avezé. « C'est un secteur très propice pour la mouche mais bien plus que la pêche, il y a cette relation avec la nature. Tôt le matin, tout se réveille. Il m'arrive de voir des chevreuils, des renards. Le soir, c'est ma-



**Avezé, mercredi 19 octobre 2022.** Au bord de l'Huisne, Jean-Claude Thibault ne compte plus les heures passées à moucher dans ce qu'il dit être « son paradis. »

gique aussi », décrit-il. « Cette pratique m'a tout de suite plu. J'ai été touché. Cette pêche correspondait parfaitement à ma sensibilité sur la protection des milieux et du respect de l'environnement », confie Jean-Claude Thibault. « Un moucheur doit avoir quelques bases en entomologie, de la larve à l'insecte. Car il faut savoir quelle mouche convient au moment précis. Laquelle va attirer le poisson à l'instant T. » Autre

grand intérêt de cette pêche selon Jean-Claude Thibault : « La fabrication des mouches. Les monter soi-même et prendre un poisson avec, c'est un plaisir indicible. Et puis ce travail manuel prolonge la pêche, après les beaux jours, en hiver, on fait ses mouches en prévision de la prochaine saison. Ça aussi c'est très plaisant. » Sur ces bords de l'Huisne, à Avezé, les moucheurs peuvent toucher toutes sortes de poissons,

« ablettes, vandoises, truites et il y en a quelques très belles, chevesnes, ombres et même brochets, détaille Jean-Claude Thibault. Ici la rivière est belle avec un beau débit, des courants, des zones de repos et un paysage magnifique. Ces endroits sont à préserver. Il faut protéger nos cours d'eau. Ils font partie de notre patrimoine naturel et culturel. » C'est à cette condition que ces petits paradis ne se perdront pas.

## Les tarifs des différentes cartes

Type de carte	Interfédérale Personne Majeure	Personne majeure dans le département	Découverte femme	personne mineure	Découverte -12 ans	Hebdomadaire	Journalière
Validité	Du 1er janvier au 31 décembre					7 jours consécutifs	1 jour
Tarif	105,00 €	80,00 €	36,00 €	22,00 €	7,00 €	34,00 €	21,50€ puis 11,50€ à partir du 01/05





# Climat : les cours d'eau très surveillés

Le climat se réchauffe et les incidences sur les cours d'eau sont là. Sans sombrer dans le pessimisme, les techniciens de la fédération tirent la sonnette d'alarme. Le point avec eux.

D'abord ce constat. Jean-Alexandre Dachary, le directeur de la fédération, et Cyril Lombardot, technicien, plantent le décor : « Le contexte est au réchauffement climatique et donc à celui des cours d'eau. Ce phénomène existe depuis des années mais l'été 2022 n'a fait que confirmer son ampleur. »

« Les poissons sont des organismes à sang froid et leur activité est étroitement liée à la température de l'eau, relève Jean-Alexandre Dachary. Les espèces ont des exigences très diversifiées. Le long d'un cours d'eau, de la source à l'aval, on trouve une succession de groupements d'espèces qui ont des besoins différents que ce soit au niveau de la température, de la teneur en oxygène ou de la vitesse d'écoulement. »

## Le réchauffement ajouté au reste

Et Cyril Lombardot de citer l'exemple de la truite : « Elle préfère la zone amont, plus oxygénée, et les eaux fraîches. Dans la Sarthe, nous avons des cours d'eau de plaine bien différents de ceux que l'on trouve en montagne. Ces derniers sont plus froids et leurs pentes sont fortes. Néanmoins la truite fario est présente chez nous mais dans des conditions moins favorables. Si ces dernières se dégradent, on peut très vite constater des effets significatifs sur les peuplements de poissons. » Avec le réchauffement, c'est exactement ce qui est à craindre. Mais ce réchauffement, et les deux techniciens insistent bien sur ce point, n'est pas le seul en cause. Il est une problématique qui vient s'ajouter à d'autres, comme cette goutte d'eau qui fait déborder le vase. « Les conditions d'habitat des poissons ont déjà été dégradées avec les aménagements hydrauliques ou les plans d'eau, pointe Cyril Lombardot. Là, le problème du réchauffement prend de l'ampleur. Ajouté au reste, il peut conduire à ce que la ligne rouge soit franchie. »



Cyril Lombardot et Jean-Alexandre Dachary suivent de près la situation dans les cours d'eau. Ils sont de plus en plus amenés à constater l'impact du réchauffement climatique.

## La problématique des espèces exotiques

« La sécheresse de l'été dernier a révélé la particulière fragilité des cours d'eau et la menace sur certaines espèces, assure Jean-Alexandre Dachary. Quand le débit est réduit, la dilution des rejets ne s'opère plus et la concentration de ces derniers est augmentée. L'eau qui se réchauffe est propice au développement de pathologies pour les poissons. En état de stress, ils s'alimentent moins voire pas du tout. Ces éléments conjugués peuvent entraîner des situations extrêmes allant jusqu'à la mortalité comme nous avons pu l'observer durant la dernière période estivale. »

Bien entendu, certaines espèces sont plus exposées que d'autres : « Les espèces dites d'eau fraîche comme les truites, note Cyril Lombardot. L'augmentation de la température des cours d'eau et la dégradation des paramètres associés sont susceptibles d'entraîner une modification des peuplements de poissons. » Avec cette conséquence fâcheuse : « Les espèces exotiques envahissantes profitent de cette situation pour se développer dans des milieux qui leur deviennent favorables », met en avant Jean-Alexandre Dachary. Dans ces conditions, le travail de suivi mené par les techniciens de la fédération est précieux. Et éloquent. Dans certains secteurs, les pêches électriques

réalisées mettent en évidence la fragilisation de certaines espèces. La truite notamment. Le réseau de sondes thermiques enregistreuses confirme le réchauffement de cours d'eau qui atteint des niveaux incompatibles avec le maintien de certaines espèces lorsqu'ils traversent des plans d'eau par exemple.

## « Un mal pour un bien »

« Alors, s'il ne faut pas céder au pessimisme, il est urgent de réagir en prenant des mesures », confient les deux techniciens. « Il est primordial de favoriser la continuité écologique sachant que les obstacles empêchent les poissons de coloniser des milieux plus favorables ou de recoloniser les cours d'eau asséchés. Autre impératif : faire en sorte que la ressource en eau soit suffisante pour maintenir des débits compatibles avec le maintien de la vie aquatique. À ce titre, si des arrêtés de restrictions des usages sont pris en période de sécheresse, il faut aller plus loin en travaillant à grande échelle. Si les choses bougent sur certains bassins-versants, avec des études qui prônent la reconstitution d'un maillage bocager ou à la restauration de zones humides, il faut poursuivre dans cette voie. La restauration des milieux constitue une solution adaptée pour augmenter la capacité de résilience des cours d'eau et les efforts engagés doivent être également poursuivis. Se pose aussi la question du maintien de la multitude de petits plans d'eau qui ont été aménagés depuis les années 50 », précise Jean-Alexandre Dachary.

Conclusion de Cyril Lombardot : « Les événements auxquels nous avons été confrontés en 2022, avec au premier plan cette sécheresse historique, auront au moins eu le mérite de permettre à certains de prendre conscience de la situation et de l'urgence à agir. En tout cas nous l'espérons. »

HYPER

U

Ecommoy

BAR

L'Escale Belinoise

CAFETERIA

LE SOLEIL, ROUTE DU MANS

Tél : 02 43 42 16 59

Pour votre santé, évitez de manger trop gras, trop sucré, trop salé. [www.mangerbouger.fr](http://www.mangerbouger.fr) RCS Le Mans B 330 942 871

Avec la carte de pêche InterFédérale 2023,

pêchez plus loin...

La carte de pêche InterFédérale à 105 € permet de pêcher sur tous les parcours des associations réciprociatires des 91 départements adhérents du CHI / EHGO / URNE

CLIQUEZ

IMPRIMEZ

PÊCHEZ

[www.cartedepêche.fr](http://www.cartedepêche.fr)



# PACIFIC PÊCHE

WWW.PACIFICPECHE.COM

PARTAGEONS NOTRE PASSION

VOTRE  
ESPACE PÊCHE  
DE LA SARTHE

RETROUVEZ NOS **EXPERTS**  
**PASSIONNÉS** EN MAGASIN



LA CHAPELLE ST AUBIN - ZAC DU MOULIN AUX MOINES 23-27 RUE LOUIS DELAGE - TÉL. 02 43 43 45 45

## TENSION ATTENTION



Protégez-vous du risque  
**électrique !**

Pêcheur  
Attention une **ligne** peut  
en cacher une autre !

Parfois, les zones de pêche se trouvent à proximité de lignes électriques. Votre canne à pêche (en fibre de carbone ou avec une ligne de grande longueur) peut provoquer un arc électrique lorsque vous êtes à proximité d'une ligne.

**Gardez vos distances  
et ayez toujours le réflexe :  
Tension, Attention !**



**Pêchez ces conseils  
sans modération**

- Téléchargez et utilisez l'application **LigneAlerte** qui vous prévient du danger lorsque vous pêchez.

- Évitez de pêcher près des lignes électriques.
- Tenez votre canne horizontalement quand vous passez sous une ligne électrique.
- Soyez vigilant aux panneaux d'informations indiquant les zones à risque.

- Si vous ne connaissez pas la zone de pêche, attendez le lever du jour pour repérer les lieux.
- Renseignez-vous auprès de votre fédération de pêche.

**enedis**



Le réseau  
de transport  
d'électricité

Pour toute information complémentaire, consultez [Tension-Attention.fr](http://Tension-Attention.fr) ou rendez-vous sur [enedis.fr](http://enedis.fr) et [rte-france.com](http://rte-france.com)

L'énergie est notre avenir, économisons-la !







# Mélanie vit sa passion en couple



À 27 ans, Mélanie Ternus pratique la pêche en kayak pour le loisir et en compétition. Une technique qu'elle a apprise avec Julien, son mari. C'est lui qui lui a enseigné les bases voilà une dizaine d'années.

Ses premiers lancers remontent à une dizaine d'années. « J'ai commencé par des week-ends de pêche de la carpe », confie Mélanie Ternus. Âgée de 27 ans, la jeune femme, peintre en bâtiment, a découvert ce loisir lorsqu'elle a rencontré celui qui est devenu son mari depuis peu, Julien. « Il m'a initiée et c'est devenu une passion commune ». Depuis, le couple vit « pêche », entre sorties entre amis et compétitions en rivière et en mer.

## Une approche différente en kayak

Originaire de Picardie, Mélanie n'a pas grandi dans une famille de pêcheurs à la différence de Julien qui, lui, a tenu en main une canne à pêche « une semaine après avoir appris à marcher... ». « Il a été bon pédagogue », reconnaît-elle. « Même s'il lui arrivait de s'énerver un peu. » Aujourd'hui, tous deux sont spécialisés dans la pêche en kayak. Une technique qui se développe de plus en plus en France et dans les Pays de la Loire. « On a de plus en plus d'amis qui s'y mettent. C'est un bon compromis entre le float tube et le bateau. On est plus libre de ses mouvements. » Cette embarcation offre « une approche des postes complètement différente, explique Mélanie. On peut aller chercher les petites berges, approcher sous les arbres, remonter des petits ruisseaux à la pagaie en actionnant le pédalier... Et ce n'est pas plus physique que ça. Mais quand on part à la journée, c'est vrai qu'à la fin, on a un peu mal aux pattes ! »

## Une jeune femme dans un univers encore très masculin

Pour ses sorties, le couple affectionne quelques bons spots dans le Sud Sarthe pour la pêche au carnassier, toujours en no kill. « J'aime beaucoup La Flèche. Thorée-les-Pins aussi. Solesmes, on adore. » Julien et Mélanie jettent leurs lignes parfois bien plus loin. Tous deux évoluent en compétition, y compris en mer, tou-



Mélanie pratique la pêche en kayak en compagnie de son mari Julien, aussi bien en rivière qu'en mer.

jours avec leur kayak. En juin, Mélanie a participé à la SKF, Sea kayak fishing en Bretagne. Avec sa coéquipière, elle formait la première équipe féminine de la compétition depuis sa création, voilà dix ans. Dans cet univers encore très masculin, les femmes n'ont pas de problème à se faire accepter et respecter selon Mélanie. « Ils sont tous à nous encourager, ils

sont contents de voir des femmes venir à la compétition. »

## Trésorière d'une AAPPMA

Les deux pêcheurs s'investissent sur le plan associatif. Mélanie est trésorière d'une AAPPMA « où on organise des choses pour les enfants. Apprendre aux écoliers la pêche de la truite avec

des initiations, c'est quelque chose qui me plaît ». Un apprentissage que leurs deux petites filles suivent également avec un intérêt certain : « Elles n'ont qu'une hâte : monter dans les kayaks ». Bientôt, c'est en famille que le couple et ses deux enfants vivront pleinement leur passion.

**Arche de la NATURE**  
LE MANS MÉTROPOLE

À 10 minutes du cœur de la ville du Mans, l'Arche de la Nature offre un vaste espace naturel de 500 hectares aux visiteurs.



**Maison de la Prairie**  
La ferme pédagogique accueille de nombreuses races locales, dont certaines peu communes. Le jardin potager, de 2 100 m², propose une diversité de légumes, arbore différentes techniques de jardinage : culture sur buttes, jardins suspendus, etc.



**Maison de la Forêt**  
Au cœur d'un espace boisé de 300 ha, la Maison de la Forêt invite les visiteurs à découvrir les nombreux animaux sauvages (vivants ou naturalisés) et les essences végétales.



**Maison de l'Eau**  
Au bord de l'Huisne, cette ancienne usine de production d'eau potable dévoile un patrimoine industriel unique : machines à vapeur et hydrauliques, roues à aubes, éolienne Bollée. La Maison de l'Eau propose des modules interactifs sur l'eau, de grands aquariums sur les poissons d'eau douce, ainsi qu'une exposition sur les énergies.

Avant toute visite, merci de consulter les informations à jour sur le site [www.arche-nature.fr](http://www.arche-nature.fr) ou par téléphone au 02 43 47 40 00.

**Arche de la NATURE**  
LE MANS MÉTROPOLE  
[www.arche-nature.fr](http://www.arche-nature.fr)





# Les associations près de chez vous

AAPPMA	NOM Prénom	Coordonnées
ARNAGE	RAMAUGE Patrice	06 84 99 59 21
AUVERS LE HAMON	MISTOUFLET Jean-Michel	06 60 87 59 78
LA BAZOGE	BARBE Roger	02 43 27 40 36
BEAUMONT SUR SARTHE	BESNARD Francis	06 59 23 35 17
BESSE SUR BRAYE	JEULIN Roger	06 78 33 44 89
BONNETABLE	BLOT Alain	06 11 67 29 34
CHAHAGNES	GREY Jérôme	06 86 89 26 90
CHALLES	GEVEAUX Ludovic	
LA CHARTRE SUR LE LOIR	DUBRAY Jean-Luc	06 72 59 27 07
CHÂTEAU DU LOIR - Les pêcheurs à la ligne	GUESNERIE Jean-Pierre	06 11 36 06 72
CHÂTEAU DU LOIR - La Perche Castélorienne	BOULANGER Jean-Claude	07 44 51 77 42
CONLIE / BERNAY / RUILLE EN CHAMPAGNE	HAMONIAUX Gilles	06 58 29 56 99
CONNERRE	GUILLET Rémi	07 50 96 37 13
CRE / BAZOUGES SUR LOIR	DUGRIP Sébastien	06 78 50 96 17
DISSE SOUS LE LUDE	PIEDSNOIRS Philippe	06 79 62 54 69
ECOMMOY	VAULEE Jean-Marc	06 89 43 52 32
EPINEU LE CHEVREUIL	FRAYSSE Jean	06 63 86 66 66
LA FERTE BERNARD	GOUTARD Fabien	06 82 81 55 14
LA FLECHE	BARBIER Dave	06 19 70 92 64
FRESNAY SUR SARTHE	BOUGLE Etienne	06 89 98 89 66
LE GRAND LUCE	BOULAY Yves	06 37 54 62 16
GREEZ SUR ROC	CHARPENTIER Didier	06 42 07 01 07
JOUE EN CHARNIE	GUILLERME Olivier	06 80 37 01 52
JUPILLES	LEGER Philippe	06 99 60 21 48
LOUE	LOUTELLIER Jean-Claude	07 85 66 29 43
LUCHE PRINGE	CORDIER Dominique	06 78 87 05 57
LE LUDE	LEROY Alain	06 77 25 82 09
MALICORNE	MORON Johnny	06 25 48 55 22
LE MANS La Gaule Cheminote	MOINET Jean-Pierre	02 43 84 56 41
MANSIGNE	LELARGE Jacky	06 33 69 72 75
MONTFORT LE GESNOIS	LEDRU Alphonse	06 87 00 67 71
MONT SAINT JEAN	JULIENNE Jean	06 75 85 25 93
NEUVILLALAI	BRIERE Anthony	06 46 81 57 88
NOYEN SUR SARTHE	DROUILLAUD Didier	06 88 15 96 70
PARCE SUR SARTHE	HEURTEBISE Jean-Michel	06 77 14 30 49
PINCE / PRECIGNE / SAINT DENIS D'ANJOU	BRUERE Michel	02 43 95 28 23
PREVAL	BAILLY Nicolas	06 25 19 77 83
SAINT CALAIS	BAUGE Philippe	06 95 46 84 27
SAINT MARTIN DES MONTS	CHARPENTIER Tanguy	06 80 23 33 42
MAMERS / SAINT REMY DU VAL	BISSON Christian	06 80 71 05 95
SABLE SUR SARTHE	COURTABESSIS Emmanuel	06 15 46 00 98
SILLE LE GUILLAUME	ANDRE Raymond	06 15 31 82 79
SOUGE LE GANELON	DUVAL Bernard	06 03 03 03 67
TENNIE	ROULLAND Daniel	02 43 20 92 23
TUFFE	TOLLET Bernard	02 43 93 51 01
VAAS	Contactez la Fédération	02 43 85 66 01
VALLON SUR GEE	JOUANNE Claude	06 04 47 73 17
VIBRAYE	LECOMTE Christophe	06 27 19 49 13
YVRE L'EVEQUE / CHANGE	MICHELIN Laurent	06 16 72 32 23
SAVIGNE L'EVEQUE	GERMAIN Johnny	06 71 43 05 62





DANS LE TERRITOIRE DES  
PÊCHEURS



# BIENVENUE DANS LE PLUS GRAND MAGASIN DE PÊCHE DE LA SARTHE !

**700 m<sup>2</sup> dédiés  
à toutes les pratiques  
et plus de 200 marques  
des plus connues aux plus pointues !**



**NOUVEAU !**

**SERVICE  
LIGATURE**  
à partir de 30€



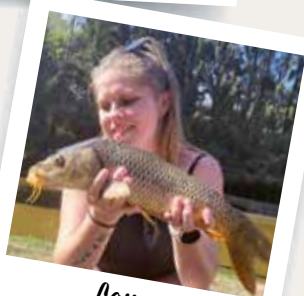
Julien



Romain



Jean-Jacques



Laura

**Dès maintenant,  
NOTRE ÉQUIPE DE PASSIONNÉS  
VOUS ATTEND !**



**La carte  
AVANTAGES**  
Vous avez tout à y gagner !

- 3 paquets d'amorces Sensas 3000 1 kg achetés, **LE 4<sup>ÈME</sup> OFFERT\***
- 4 paquets de bouillettes Starbaits Performance Concept 1 kg achetés, **LE 5<sup>ÈME</sup> OFFERT\***
- 3 leurres achetés, **LE 4<sup>ÈME</sup> OFFERT\***
- Pour tout achat d'une canne à coup : **LE MONTAGE ÉLASTIQUE OFFERT\*** d'une valeur de 10€ pour 1 brin et 15€ pour 2 brins
- Pour la 1<sup>ère</sup> adhésion à la carte Avantages «pêcheur» : **UNE BOÎTE À APPÂTS OFFERTE ET RENOUELABLE À VIE.** Et si c'est une adhésion de 3 ans : **UN SEAU TERRES ET EAUX OFFERT\*** en plus de la boîte à appâts

**TERRES&EAUX LE MANS**

La nature, ça se vit.

Z.A.C. des Portes de l'Océane - 12, rue de Villeneuve

REJOIGNEZ-NOUS SUR [terreseteaux.fr](http://terreseteaux.fr)



72650 Saint-Saturnin - 02 43 14 56 00

RCS 422.555.722 Lille Métropole. Crédit photo : iStock. \*Pour les porteurs de la carte de fidélité. Voir conditions en magasin.